

**JUAN CARLOS ABADÍA CAMPO
GOBERNADOR**

**PLAN DE DESARROLLO 2008 –2011
“Buen Gobierno, con seguridad lo lograremos”**

ANEXOS

**JUAN CARLOS ABADÍA CAMPO
GOBERNADOR**

**PLAN DE DESARROLLO 2008 –2011
“Buen Gobierno, con seguridad lo lograremos”**

ANEXO 1

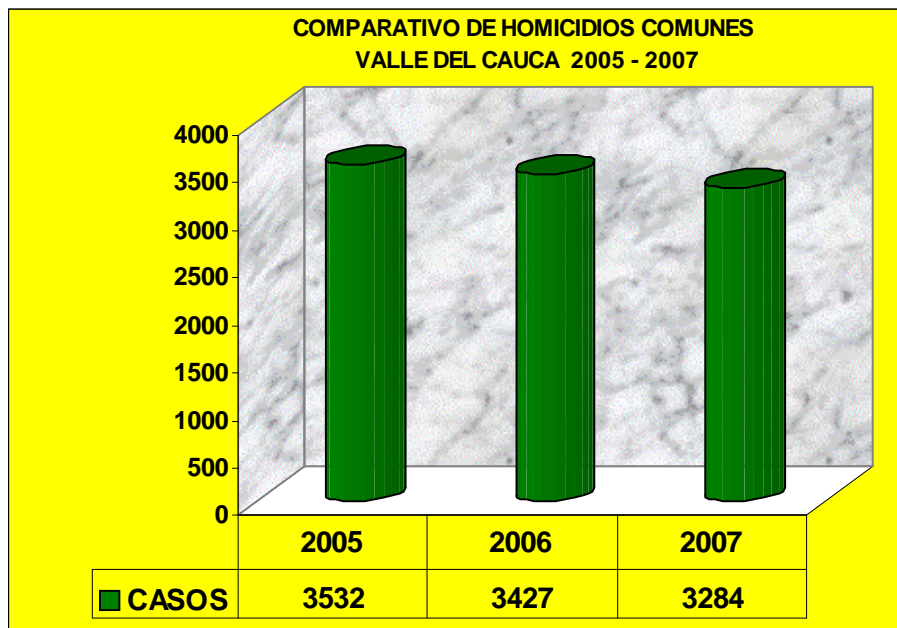
**SINTESIS DE DIAGNOSTICOS SECTORIALES
POR EJES**

DIAGNOSTICO

EJE 1 CONVIVENCIA PACÍFICA Y SEGURIDAD

A pesar de que el Valle del Cauca ha sido considerado como uno de los Departamentos con mayores niveles de desarrollo social, ha existido una marcada exclusión social de diversos sectores de la población que no tienen acceso a muchos servicios y redes sociales, lo que les impide desarrollar plenamente sus capacidades y aprovechar las oportunidades existentes, así como contribuir a la generación de otras nuevas¹. Los problemas de exclusión social, han generado pérdida de capital social, de confianza, de solidaridad, condiciones adversas para la convivencia ciudadana que a su vez fomenta al interior de las familias prácticas de conflicto y surgimiento de otras manifestaciones de la violencia como son la delincuencia organizada y no organizada, se adoptan estilos de vida donde se invierten los valores, surgen fenómenos como las pandillas juveniles, la drogadicción, la juventud disminuye sus perspectivas y opciones de vida y se incrementan contradictoriamente los casos de embarazo juvenil y de deserción escolar.

En materia de homicidios según los datos consolidados de la Policía Metropolitana de Cali y Policía Valle, son los siguientes:



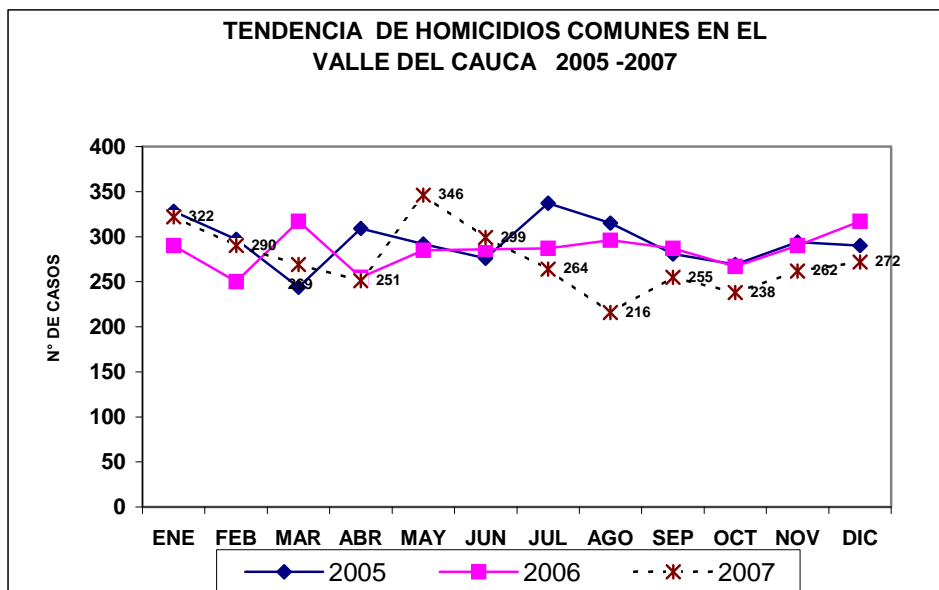
FUENTE :CIC POLICIA VALLE , CICPOLICIA METROPOLITANA DE SANTIAGO DE CALI

¹ Plan Maestro del Desarrollo Regional Integral Prospectivo y Sostenible al 2015. Valle del Cauca. 2000-2005

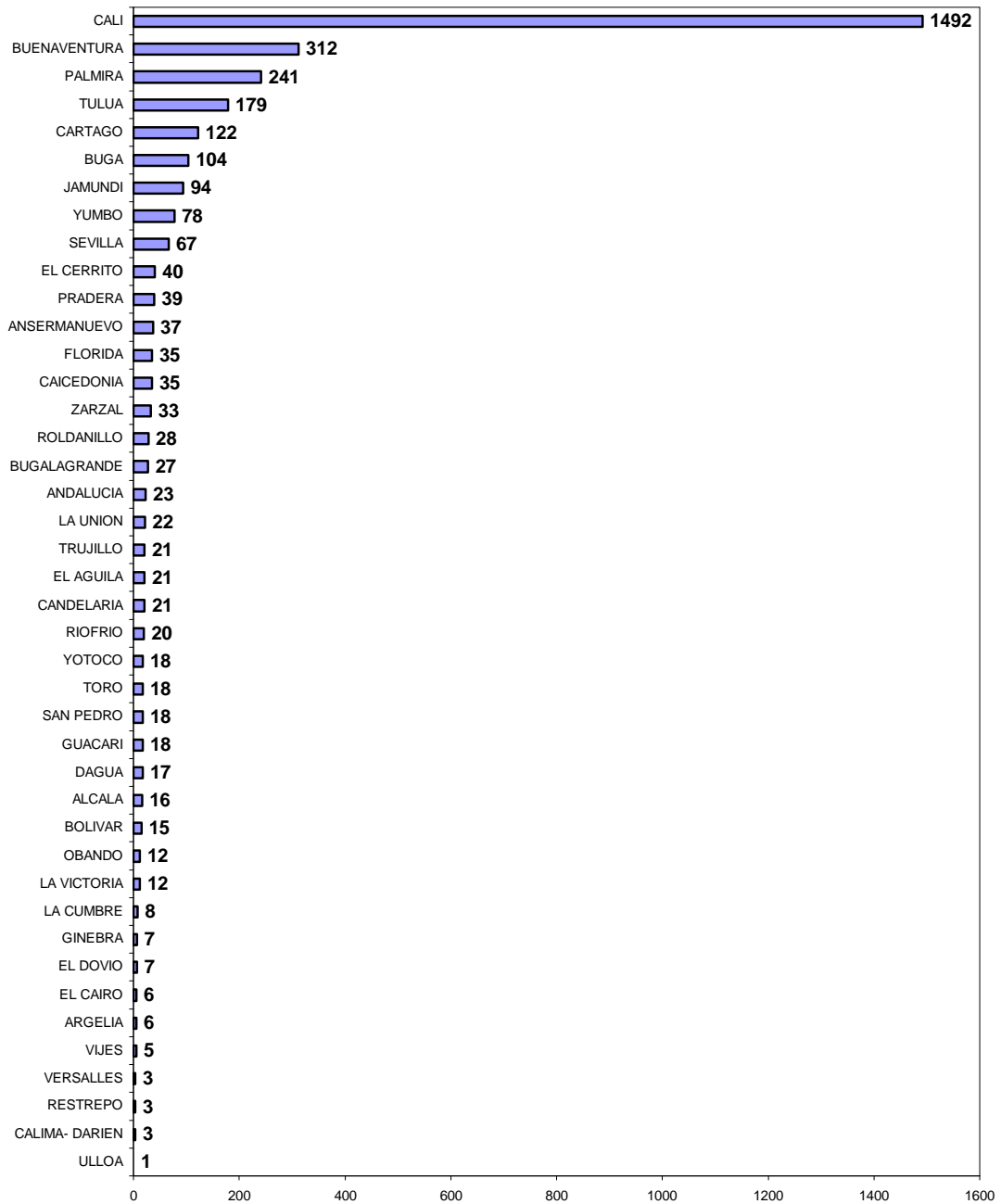
La disminución de los casos por homicidios comunes en el Valle del Cauca en el año 2007 fue del 4.2 %, (143 casos) comparados con los casos del año 2006 y del 7.0 % (248 casos) respecto al 2005.

El comportamiento de la mortalidad por homicidios comunes en el Valle del Cauca comparando los años 2006 y 2007, se observó que los homicidios comunes aumentaron en un 10.7 %, Febrero con 16 % y 20.4% en Mayo y en los meses restantes estos disminuyeron.

Por otro lado, más del 50% de los homicidios que ocurrieron en el Valle del Cauca en el 2007 se presentaron en los municipios de Cali y Buenaventura, representando un 55 % de la ocurrencia de este delito.



ACUMULADO DE HOMICIDIOS COMUNES SEGÚN MUNICIPIO AÑO 2007



FUENTE :CIC POLICIA VALLE , CICPOLICIA METROPOLITANA DE SANTIAGO DE CALI

Si a estas condiciones se le suman factores históricos, que han inducido el conflicto armado entre grupos ilegales entre sí y entre éstos y las fuerzas del orden, por el control de territorios, de la propiedad sobre la tierra, de fuentes ilícitas de ingresos como el secuestro y el narcotráfico, que conjugan todo un escenario adverso para el respeto a la vida, a la libertad, a la protección de los vulnerables.

El informe final de evaluación del Plan de desarrollo 2004-2007 de Cidse Cedetes, muestra que aunque los delitos aumentan en el Valle del Cauca entre los años 2003 y 2007, los homicidios se mantienen constantes y su tendencia es al descenso. Durante este periodo el principal delito asociado con la violencia en el Valle del Cauca es el hurto, con un promedio de 12.065 hurtos por año (60% del total de delitos asociados con la violencia). El informe también presenta un breve análisis del conflicto armado con base en las categorías de secuestro y enfrentamiento entre grupos armados y Fuerza Pública. Se detecta una clara tendencia a la disminución de los casos de secuestros: su incidencia pasa de 29.5% en el año 2001 a 14.1% en el 2003, finalizando en el año 2006 con el 8.7%. Por el contrario, los enfrentamientos entre grupos armados y la fuerza pública tienden a aumentar, pasando de 6.0% en el 2001 a 11.0% en el 2003 y alcanzando el 31.3% en el 2006. No obstante, los enfrentamientos por iniciativa de la fuerza pública tienen una tendencia a descender: pasan de 75.0% en el 2001 a 58.3% en el 2003 y a 34.1% en el 2006. Inversamente los enfrentamientos por iniciativa de los grupos armados parecen aumentar, pasan de 25.0% en el 2001 a 58.3% en el 2003 y a 65.8% en el 2006. En relación con el desplazamiento, el Valle del Cauca presenta una tasa promedio de expulsión de 246 por 100.000 habitantes, y la tasa de recepción es de 360 por 100.000, lo que permite inferir que la movilidad del departamento esta caracterizada por una mayor cantidad de recepciones que expulsiones.

Algunos de los programas del gobierno anterior en este componente estuvieron asociados con la difusión de una política de seguridad, con la intermediación en situaciones de conflicto, con la ampliación de la figura de jueces de Paz, en la existencia de comités de resolución de conflictos en las instituciones educativas y en la promoción de un sistema integral de seguridad ciudadana en el Departamento. Ha finales de 2007, los jueces de paz operaban en 20 municipios del Valle siendo importante su labor para la construcción y fortalecimiento del tejido social. Se implementó el Comité de Resolución Pacífica de conflictos en todas las instituciones educativas de los municipios no certificados del Departamento, se conformó la Mesa Departamental de Convivencia integrada por 20 entidades de los sectores público, privado y de las ONG, y se definieron lineamientos de política pública y del Plan de Acción del Departamento para la Convivencia Pacífica y Democrática. A través de esta instancia se apoyó la creación de tres mesas municipales de convivencia del municipio de Buenaventura, Buga y Candelaria. Se creó el El Observatorio de Paz y 4 Consejos de Paz en los municipios más afectados por la violencia, lo mismo que la consolidación del Consejo Departamental de Paz.

Analizando estadísticas del ICBF regional Valle del año 2007, se observa que la situación de violencia en el departamento es muy preocupante especialmente porque los menores que son el blanco de las situaciones de abuso, del conflicto armado y de la descomposición del núcleo familiar.

- Denuncias realizadas a la Regional Valle del ICBF en el primer semestre de la vigencia 2007:
 - menores de edad abusados sexualmente: 270
 - menores explotados sexualmente: 13
 - menores explotados laboralmente: 14
 - menores en situación de calle (Incluyendo mendicidad): 80

- ACCIONES DE RECLUTAMIENTO: Se conoce las de la ciudad de Cali en el Distrito de Aguablanca, Buenaventura, Tulúa. Bugalagrande, Jamundi, Pradera, Dagua y Sevilla

- ACCIONES PREVENTIVAS: a través de clubes juveniles y prejuveniles de los programas en Ladera, Aguablanca y Buenaventura. La Corporación Juan Bosco ha adelantado acciones preventivas a través de los clubes en distrito.

Dentro de las Acciones preventivas tenemos otros proyecto como es el de Niñez y Juventud en situación de calle “soñadores al piso” que maneja la Unión temporal integrada por FUNDAPRE Y BOSCONIA y otras entidades para su funcionamiento como son: Circo para todos, Universidad Obrera, Sentir la Vida, Hogares Claret, SENA, y otras más como la Arquidiócesis, etc. El proyecto atiende 250 NNA y 100 de sus familias

También existen las ESCUELAS PARA FAMILIAS que funcionan en los centros zonales directamente, los EDUCADORES FAMILIARES que hacen visitas domiciliarias a familias en condiciones de vulnerabilidad para la resolución de conflictos de manera pacífica. Estos programas manejan muchas temáticas como Comunicación, pautas de crianza, resolución de conflictos, salud sexual y reproductiva, prevención al consumo de SPA, prevención al trabajo infantil y niñez de calle, proyecto de vida pero apunta también a la prevención del conflicto armado, abuso y ESCI (Explotación sexual comercial infantil) entre otros temas mas.

Otra modalidad de atención - prevención y es LA UNIDAD MOVIL que desde el ICBF atiende a población desplazada por conflicto armado o por otras circunstancias y se trabaja en varios municipios del Valle. Con ellos igual se trabaja desde la familia, de lo cual se tienen las siguientes estadísticas.

- NIÑOS DESMOVILIZADOS: 31 durante el presente año.
- MINAS ANTIPERSONA: No se tienen datos.
- SITUACIÓN DE CALLE: Aproximadamente 400 niños y niñas en situación de Calle en la ciudad de Cali y de Buenaventura 71. Igualmente se han identificado 584 niños y niñas trabajando en la calle.
- INFRACTORES LEY PENAL: 538 año 2007 a la fecha.
- PROGRAMAS INFRACTORES LEY PENAL ADOLESCENTES: Está el programa dentro del Sistema de Responsabilidad Penal Adolescentes para la atención en las etapas de indagación (5 defensorías), Conocimiento (2 Defensorías) y CAIVAS y CAVIF (1 equipo Defensoría). Igualmente la atención en los Centros de Atención y Reeduación en Lily y Hogares Claret (Transitorio, internamiento).

DIAGNOSTICO

EJE 2 BIENESTAR Y DESARROLLO SOCIAL

Demografía del valle del cauca periodo 1985-2007

En el Valle del Cauca el 86% de la población se encuentra concentrada en los centros urbanos o cabeceras municipales, mientras que el 14% se encuentra ubicado en otros centros poblados y en la zona rural. El 51.47% son mujeres y 48.53% hombres, con un Índice de masculinidad de 94.29% que sugiere que existen 94,29 hombres por cada 100 mujeres.

El 78% de los habitantes del Valle del Cauca se encuentran concentrados en las ciudades más grandes Cali, Palmira, Buenaventura, Tulúa, Cartago, Buga y Yumbo; donde a su vez el 90% de la población habita en la cabecera municipal, lo que le da la connotación de departamento predominantemente urbano.

La población indígena Vallecaucana esta compuesta por 12.430 indígenas correspondiente al 0.3% de la población, pertenecientes a cuatro etnias: Embera Chamí, Nasa, Nonam y Eperara Siapidara; y una comunidad Inga proveniente del Putumayo asentada en la zona rural de Buenaventura. Asentados en las zonas rurales de 20 de los 42 municipios del Departamento². Estos grupos étnicos presentan los más altos índices de Necesidades Básicas Insatisfechas, la más baja calidad de vida y alta marginalidad y pobreza, las principales causas de morbi-mortalidad presentes en sus pobladores.

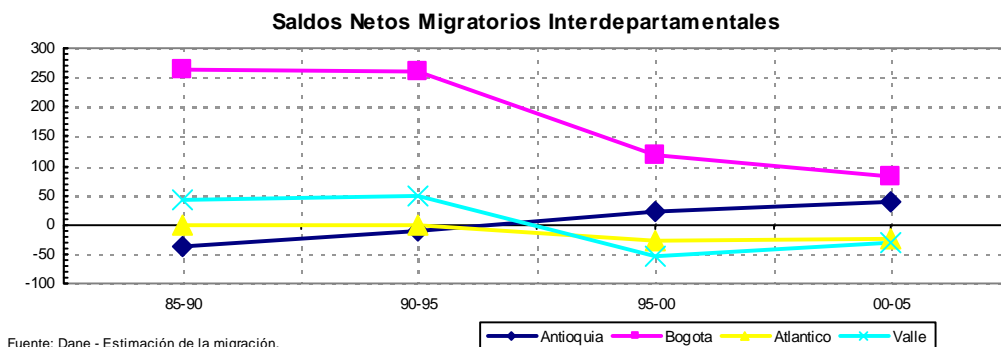
La población afrocolombiana Vallecaucana corresponde al 31.3% del total de los habitantes del Departamento³ con un poco más de 1'330.000 habitantes, de los cuales, el 90% habitan en centros urbanos, Siendo Cali la ciudad con mayor concentración en términos absolutos de población afrocolombiana en el país (700.000 personas aproximadamente).

² Diagnóstico Comunitario de la situación de los indígenas en el Departamento. ORIVAC, ACIVA RP y SDS. 2002

³ Urrea, Ramírez y Urrea. 2001

Migración Interna

El Valle del Cauca hasta 1995 presento un saldo positivo en 48.025 personas y a partir de 1995 invierte su flujo constituyéndose en un departamento expulsor, la migración internacional ha tenido un alto impacto a parte de nuestro departamento. En el cual un fenómeno similar ha sido observado en Quindío y Risaralda.



Mercado Laboral

	Valle	Total 13 áreas metropolitanas	Medellín	Bogota
Tasa Global de Participación (TGP).	64,3	61,0	58,6	63,0
La Tasa de Ocupación	57,0	53,9	51,3	56,3
Tasa de Subempleo Subjetiva.	40,0	31,3	27,2	30,0
Tasa de Subempleo Objetiva.	12,6	10,0	9,0	9,2
Tasa de desempleo.	11,3	11,6	12,4	10,7

Para el desempleo se ha observado un descenso muy importante desde el año 2001 año en el cual la Tasa de desempleo comenzó a ceder pasando del 20,3% en el primer trimestre de ese año a 10,1% en el tercer trimestre del año 2007. Cali y su área metropolitana son de las áreas metropolitanas que menor desempleo han mostrado en los últimos años. La Tasa de ocupación ha presentado crecimientos desde año 2001 pasando de 53,7% en el primer trimestre de este año a 59,3% en el tercer trimestre del año 2007. La tasa de subempleo Subjetivo (*El subempleo subjetivo se refiere al simple deseo manifestado por el trabajador de mejorar sus ingresos, el número de horas trabajadas o tener una labor más propia de sus personales competencias.*) ha presentado un sorprendente crecimiento desde el año 2001 pasando de 35,5% en el primer trimestre del 2001 a 40,7% en el tercer trimestre del 2007.

Pobreza

El indicador de Necesidades Básicas Insatisfechas –NBI– se reconoce como una medida alternativa de pobreza; en ése sentido, éste indicador considera como pobre –al hogar o persona que no tenga solucionada alguna de cinco necesidades definidas como básicas y como en miseria al hogar o persona que no tenga al menos 2 necesidades resueltas.

En el Valle del Cauca el NBI presenta un nivel mucho más bajo que Antioquia y la Nación. Con un 15,6% de las personas en situación de pobreza, siendo esta situación más grave en el área rural, la miseria corresponde sólo al 3,5% de la población, siendo también más acentuado en la zona rural

En el Valle del Cauca, el 2,3% de las viviendas son inadecuadas (piso de tierra o material precario en las paredes, y de los hogares no tienen servicios acueducto o sin conexión a alcantarillado o pozo séptico. En el 6,6% de los hogares residen 3 ó más personas por habitación, el 2,1% de los hogares tiene niños de 7 a 11 años que no asisten a la escuela y el 6,8% de los hogares cuenta con más de tres personas dependientes por miembro ocupado cuyo jefe tiene, como máximo, tres años de educación primaria aprobados⁴.

En cuanto a la situación de pobreza en los municipios del Valle del Cauca, con base en el indicador de NBI, Buenaventura –con un NBI de 35,5% presenta el mayor índice; y en los municipios del Norte del Valle, Ansermanuevo, Obando, Bolívar, Toro, El Cairo, Argelia y El Águila presentan índices cercanos al 30%; y Riofrío, Yotoco y Alcalá índices de un poco más del 25%.

REGION	NBI POR DEPARTAMENTOS PORCENTAJE DE LA POBLACION		
	TOTAL	URBANO	RURAL
Valle	15,57	14,01	25,79
Antioquia	22,59	15,46	47,17
Bogotá	9,16	9,12	27,84
Nación	27,63	19,51	53,30

Salud

Cobertura del Sistema de Seguridad Social en Salud

Afiliados al Sistema General de Seguridad Social en Salud en el Valle del Cauca (1997 – 2007)

	1997	1998	1999	2000	2001	2002	2003	2004	2005	2006	2007
Afiliados Régimen Contributivo	1.747.678	1.596.458	1.619.992	1.764.155	1.848.772	1.951.746	1.926.122	1.854.835	1.957.519	2.188.112	2.222.381
Afiliados Régimen Subsidiado	513.107	598.881	612.363	613.985	685.340	719.237	754.913	1.201.862	1.301.186	1.470.714	1.648.256
Afiliados (Contributivo + Subsidiado)	2.260.785	2.195.339	2.232.355	2.378.140	2.534.112	2.670.983	2.681.035	3.056.697	3.258.705	3.658.826	3.870.637
Población Total	3.961.324	4.033.071	4.104.475	4.176.515	4.246.896	4.318.191	4.389.486	4.460.850	4.161.425	4.209.348	4.293.230
Población Descubierta	1.700.539	1.837.732	1.872.120	1.798.375	1.712.784	1.647.208	1.708.451	1.404.153	902.720	550.552	422.593
% Población Cubierta	57%	54%	54%	57%	60%	62%	61%	69%	78%	77%	90%
% Población Descubierta	43%	46%	46%	43%	40%	38%	39%	31%	22%	13%	10%

Fuente: (Regimen Subsidiada - Secretaria de Salud Departamental – Regimen Contributivo – Supersalud

La población total del 2005 corresponde a las proyecciones oficiales del Dane con base en el censo de 1993 que superan las cifras de población arrojadas por el Censo de 2005.

La cobertura total en salud del Valle del Cauca se ha incrementado considerablemente en los últimos años, principalmente por el aumento continuo en el número de afiliados al régimen subsidiado de salud, que beneficia a la población mas pobre de la región mediante un esfuerzo conjunto entre la Nación, la Gobernación y los 42 Municipios que ha permitido pasar de 754.913 beneficiados en el 2003 a 2.222.381 en el 2007, reflejando a un aumento al 90% de población afiliada al Sistema General de Seguridad Social. La evolución de la afiliación al régimen contributivo de salud depende de la dinámica con que, por un lado, el sector formal de la economía vincule nuevo personal y lo afilie al régimen contributivo de salud a través de las empresas promotoras de salud –EPS– y por

⁴ Fuente: DANE

otro lado, de las iniciativas de los trabajadores independientes en vincularse a este sistema de salud, el cual muestra unas cifras de afiliación que tienden a mantenerse estables con leves cambios por encima o por debajo. Esta tendencia contrasta con la reducción que ha mostrado la tasa de desempleo, pues la creación de más puestos de trabajo debería corresponderse con un aumento proporcional en el crecimiento de los afiliados al régimen contributivo, lo cual indica que el empleo generado no se está asociando a condiciones básicas de seguridad social, tendencia ligada cada vez más a los procesos de flexibilización laboral y precarización del trabajo.

Mortalidad

En el Valle del Cauca, la mortalidad por edad tiene la típica apariencia en “J”, es decir, altos niveles de mortalidad en edades tempranas (infantil), y una tendencia ascendente con la edad hasta los máximos niveles en la población mayor. Esta característica es diferente para el género masculino donde se observa un aumento de la mortalidad en las edades jóvenes debido a los fenómenos de violencia y accidentalidad.

La primera causa de mortalidad en la población joven masculina fue la violencia, seguida por las enfermedades cardiovasculares y los accidentes de tránsito y para el género femenino fueron las enfermedades cardiovasculares, las neumonías y el cáncer. Por otro lado las lesiones intencionales han tenido un comportamiento ascendente durante los últimos 15 años.

Por otro lado la mortalidad materna evitable y las enfermedades perinatales, muestran una tendencia decreciente en los últimos 20 años. Aunque partir de 1997, se observan tendencias fluctuantes con períodos de considerable incremento de estos eventos.

La tasa de mortalidad por enfermedades cardiovasculares muestra tres ciclos entre 1984 y 2004: el primero de tasas altas y estables en el inicio del período, un segundo ciclo de descenso pronunciado a partir de 1994 y finalmente, un tercer período de estabilización de la tendencia hacia el final de la década. No deben descartarse errores cometidos en la asignación de la causa básica en los certificados de defunción lo cual puede haber generado un subregistro de estas muertes.

Las enfermedades infecciosas y parasitarias mostraron una tendencia descendente, al igual que las enfermedades nutricionales, hasta el año 1998, cuando la tasa llega a su valor mas bajo e inicia una tendencia ascendente hasta el fin del año 2007.

En el grupo de las mujeres de 15 a 44 años tiene gran importancia las enfermedades infecciosas y las enfermedades asociadas a condiciones maternas. Estas estadísticas exigen reorientar la Red de servicios hacia el control prenatal, incluyendo programas de promoción y prevención para una maternidad saludable. Para los hombres en este rango de edad, el problema principal son las lesiones de causa externa, intencionales y no intencionales.

En el Valle del Cauca la salud de los grupos indígenas se encuentra en niveles inferiores a los promedios nacionales. Las principales causas de enfermedad y muerte corresponden a enfermedades infecciosas y carenciales, y en general, a problemas de salud asociados a malas condiciones de saneamiento básico y de vida en general. A pesar de las dificultades para obtener estadísticas sobre el estado y los cambios de la situación de salud de los indígenas debido al subregistro, es posible inferir una alta

mortalidad infantil y una menor esperanza de vida al nacer; el perfil epidemiológico se caracteriza por una mayor incidencia de enfermedades infecciosas y carenciales.

Embarazo en Adolescentes

El embarazo en mujeres adolescentes es un problema prioritario de salud pública dado sus efectos en el desarrollo de un país y la perpetuidad que genera a los círculos de pobreza. La mayoría de embarazos en adolescentes son de alto riesgo e implican que la menor suspenda su proceso de educación y cualificación para la vida, disminuyendo sus probabilidades de inclusión en el mercado laboral y por ende una mejor calidad de vida.

Para los servicios de salud, el embarazo en adolescentes significa un incremento en el riesgo de salud de esta población, la necesidad de reorganizar la oferta de forma que se atienda de forma oportuna y con calidad los embarazos de alto riesgo. En el año 2003 había en el Valle del Cauca 368.670 adolescentes. Se reportaron en las estadísticas oficiales 9.920 partos en este grupo de edad

Vacunación

El Valle del Cauca no logra coberturas útiles de vacunación en ninguno de los biológicos. Garantizar esquemas de vacunación con coberturas útiles es una estrategia que permite a los gobiernos mejorar las condiciones de salud de su población, haciendo menos frecuentes las enfermedades prevalentes de la infancia y disminuyendo morbilidad y secuelas en sus niños.

Este gobierno, en concordancia con las metas del Milenio, ODM y del Plan Nacional de Desarrollo y en cumplimiento al decálogo de principios, pretende incrementar la cobertura en vacunación a su población infantil, como una estrategia para mejorar sus condiciones de salud y disminuir las tasas de morbilidad evitable y de mortalidad.

El Departamento del Valle del Cauca había logrado durante la década de los noventa mantener coberturas útiles de vacunación haciendo uso de las campañas nacionales de vacunación y de estrategias departamentales como barridos municipales, campañas masivas departamentales, monitoreo rápido entre otras. Los resultados muestran que en los últimos 7 años el comportamiento de las coberturas de vacunación en menores de 1 año tiene una tendencia global creciente, lográndose resultados de crecimiento en más del 50% en la protección para Polio, Difteria, Parotiditis y Tétanos (DPT), Hepatitis B y Haemophilus Influenza y Sarampión de 1 dosis. La cobertura en BCG en los 7 años es del 26%. Sin embargo es de anotar que si bien la curva general crece el comportamiento es diferente año a año, mostrándose crecimientos bianuales.

Cobertura de vacunación en población menor de 1 año
Años 2002- 2006. Valle del Cauca

Biológico /Año	2000	2001	2002	2003	2004	2005	2006	Variación periodo	Variación Plan
BCG	69,1	94,1	87,0	92,5	93,9	84,8	86,4	25,1	-8,0
POLIO	64,7	96,1	87,2	100,3	100,2	95,1	97,4	50,7	-2,8
DPT	62,3	92,4	88,5	94,7	95,9	95,1	93,6	50,2	-2,4
HB	55,9	84,7	83,8	97,2	98,5	95,0	93,7	67,5	-4,9
HIB	34,7	58,6	80,0	97,2	96,1	94,9	93,3	168,6	-2,9
SR	1,2		77,9	117,7	96,2	73,2	67,9	5616,1	-29,4

Fuente: Oficina de información SDS Valle del Cauca

Educación

El Valle del Cauca alcanzó un porcentaje de cobertura educativa para los niveles de preescolar, primaria y media por encima del porcentaje nacional. La tasa de alfabetismo del Valle del Cauca es superior a la de la nación y Antioquia pero inferior a la de Bogotá. La tasa de alfabetismo del Valle del Cauca es superior a la de la nación y Antioquia pero inferior a la de Bogotá. En cuanto a la asistencia escolar el Valle del Cauca presenta índices que superan el de la Nación en todos los rangos de edad con excepción al comprendido entre 18 y 26 años. Referente al máximo nivel educativo alcanzado, el Valle del Cauca está por debajo de los porcentajes nacionales en preescolar, básica primaria, profesional y especialización y solamente supera los índices de la Nación en secundaria.

Resultados del Censo 2005 en el Tema Educativo

Variable	Valle	Antioquia	Bogotá	Nación	
% de Cobertura Educativa por Niveles	Preescolar	61.3	40.9	63.0	50.3
	Básica Primaria	94.2	90.2	94.1	90.7
	Educación Media	82.7	78.7	87.7	79.9
	Educación Superior	23.4	24.4	32.2	24.1
Asistencia Escolar	Población de 3 a 5 Años	61,30%	40,90%	63,00%	50,30%
	Población de 6 a 10 Años	94,20%	90,20%	94,10%	90,70%
	Población de 11 a 17 Años	82,70%	78,70%	87,70%	79,90%
	Población de 18 a 26 Años	23,40%	24,40%	32,30%	24,10%
	Población de 27+ Años	3,50%	3,90%	4,40%	3,20%
Máximo Nivel Educativo Alcanzado	Preescolar	4,40%	3,80%	6,00%	4,60%
	Básica Primaria	35,30%	37,50%	27,00%	37,20%
	Secundaria	35,90%	33,20%	36,70%	31,70%
	Profesional	6,90%	5,90%	13,60%	7,00%
	Especialización	1,10%	1,10%	2,90%	1,30%
	Ninguna	6,80%	10,40%	4,40%	10,50%

Acceso a la educación

En los últimos 4 años hubo un aumento de más de 33 mil nuevos matriculados en todos los municipios del departamento.⁵ En términos brutos esto son 982.534 niños y niñas matriculados en los distintos establecimientos del Valle del Cauca.

La mayor parte de los alumnos se encuentran matriculados en establecimientos oficiales, Por otro lado hubo un aumento en la matriculada contratada en establecimientos privados para los municipios certificados con un crecimiento promedio anual del 41%, que muestra como se ha transformado la matrícula en estos municipios como resultado de la política de subsidios a la demanda. Cabe anotar que de los más de 124 mil cupos de contratación privada solamente 10 mil están en los municipios no certificados.

Esos niños y adolescentes tienen por lo general altas tasas de asistencia escolar dependiendo de las edades. De esta manera, como se observa en el figura 2.1 para la población entre 3 y 5 años existe una concentración de asistencia superior al 60% en buena parte de los municipios del sur, centro y costa pacífica del departamento, mientras en la región norte se cuenta con bajas tasas de cobertura. El panorama de la población de 6 a 10 años indica que en la mayoría de los municipios se presenta tasas de asistencia escolar superiores al 90%, no obstante, en la región norte se encuentran niveles inferiores que están alrededor del 80%. Para la población que tiene edades entre 11 y 17 años, que corresponderían a estudiantes de secundaria se observa el mismo patrón de comportamiento señalado anteriormente, es decir, cierta heterogeneidad en las tasas de asistencia escolar según el Censo 2005 principalmente para la región norte, pero que se mantienen en niveles relativamente altos de asistencia escolar.

Tasas de Cobertura bruta en el Valle del Cauca														
Municipio	Calí		Buenaventura		Bugá		Cartago		Palmira		Tuluá		No Certificados	
	2003	2006	2003	2006	2003	2006	2003	2006	2003	2006	2003	2006	2003	2006
5 a 6 años (Transición)	70%	81%	71%	125%	84%	84%	85%	92%	90%	84%	76%	88%	68%	73%
7 a 11 años (Básica Primaria)	96%	99%	116%	172%	112%	101%	109%	100%	119%	109%	115%	121%	116%	111%
12 a 15 años (Básica Secundaria)	78%	88%	83%	108%	88%	95%	96%	97%	97%	105%	91%	99%	72%	97%
16 a 17 años (Media)	52%	64%	54%	94%	63%	76%	73%	82%	67%	81%	65%	82%	49%	77%
Total	74%	82%	84%	125%	86%	87%	90%	89%	93%	94%	89%	97%	80%	91%

Fuente: MEN

En el Informe de Progreso Educativo 2004 del Valle del Cauca se encontró que la cobertura educativa retrocedió en la última década. Se muestra que las tasas de cobertura descendieron en todos los niveles educativos y se asume que la posible causa de este retroceso es la recesión económica de fin de siglo. Se reporta, por ejemplo, que la tasa de cobertura bruta total para 2002 es 76%. Con el objetivo de analizar la evolución reciente de este indicador se construyó la anterior tabla con datos suministrados por la Secretaría de Educación Departamental.⁶

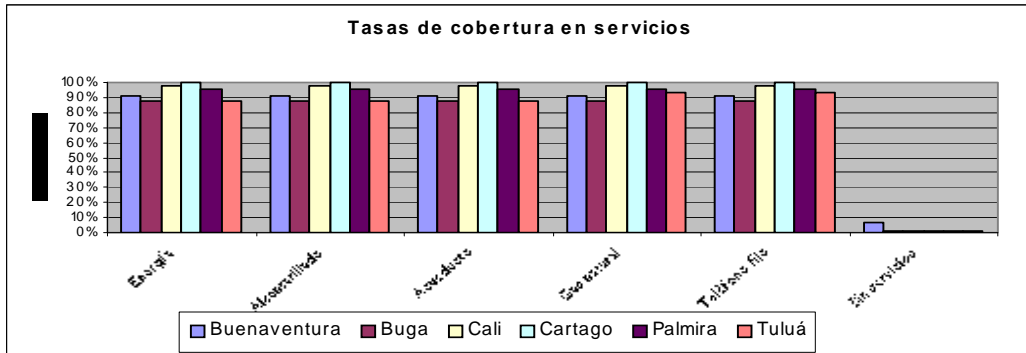
⁵ Vale la pena aclarar que desde el año 2005, el Ministerio de Educación Nacional comenzó a partir de 2005 una depuración de la base de datos de matrícula a nivel nacional, evitando las duplicidades e inconsistencias en los registros de matrícula para contar con una verdadera población objetivo, por lo cual los datos de matrícula a partir de ese año no son comparables con los de años anteriores.

⁶ Las tasas de cobertura neta no se encuentran para los dos últimos años del análisis, por esta razón se escoge como indicador la tasa de cobertura bruta para la realización del análisis. Al parecer no se cuenta con los registros del formulario c-600 del Ministerio de Educación Nacional.

Servicios Públicos

Esta conformado por los subsectores de Energía, Acueducto-Alcantarillado y Telefonía. A continuación, se describe las características de cada uno de ellos:

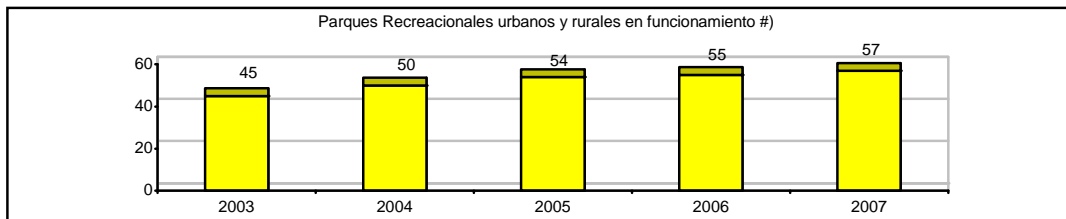
Cartago se ubica como la ciudad del Valle del Cauca con mejor cobertura en servicios públicos llegando al 100%, seguida por Cali con el 98% y Palmira con el 95%. Las políticas de los gobiernos departamentales en servicios públicos han estado orientadas a contribuir a la prestación de los mismos en términos de calidad y eficiencia que favorezcan sus condiciones de vida. Para el efecto se implementaron estrategias como prestación pública directa y sostenible de los servicios de acueducto y alcantarillado en 33 municipios a través de Acuavalle se efectuaron alianzas estratégicas entre la Gobernación, la CVC, Acuavalle, Comité de Cafeteros, Cinara de Univalle y los municipios para el diseño y construcción de acueductos en la zona rural.



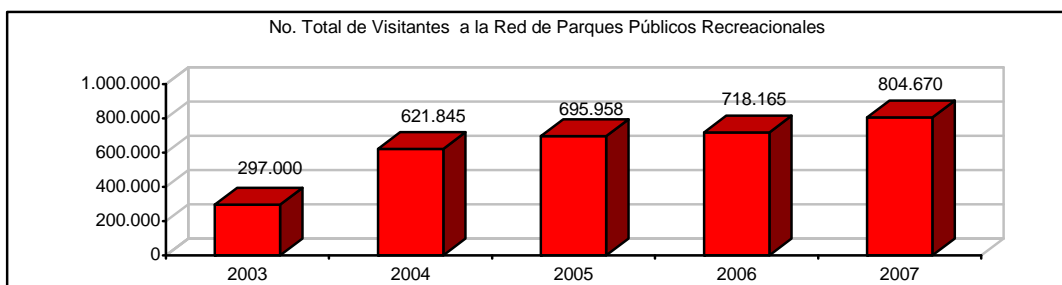
Recreación

El departamento del Valle del Cauca es líder a nivel nacional con respecto a espacios recreativos ya que desde el año 1994 se construyeron los parques recreacionales en cabeceras y en algunos corregimientos siendo Centros de Desarrollo Humano con carácter popular porque a sus instalaciones dotadas de piscinas para adultos y niños, toboganes, zonas verdes, salones múltiples, canchas múltiples, restaurantes y kioscos ingresan permanentemente niños, niñas, jóvenes, adultos, adultos mayores y personas en situación de discapacidad.

A partir del año 2004 se inicia la recuperación de 3 parques recreacionales en cabecera y 5 en corregimientos para que todos y cada uno permanezcan en funcionamiento y siempre abiertos a las comunidades. Solamente el municipio de Calima-El Darién no cuenta con un parque recreacional.

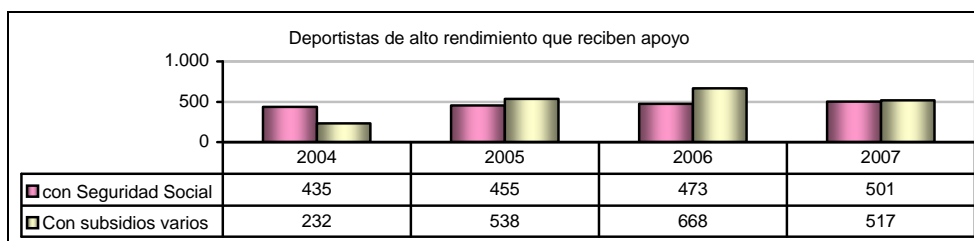


Los niños, niñas y jóvenes han sido los segmentos poblacionales a los cuales especialmente se han dirigido los programas como las Vacaciones Recreativas, Caravanas educativas, jornadas lúdicas de sensibilización para personas en situación de discapacidad, Conoce tu capital y el acceso gratuito en los últimos cuatro años a los niños y niñas entre 5 y 12 años de edad a los parques recreacionales con el objeto de contribuir a la prevención de consumo de sustancias lícitas e ilícitas, de cambio en comportamientos sociales y desarrollo sicomotor. El mejoramiento de los parques recreacionales, polideportivos y parques de barrios en los municipios, se constituyó en la mayor inversión del gobierno departamental en los últimos cuatro años al asignar a través de las Secretarías de Vivienda y de Infraestructura más de 1.600 millones de pesos para ejecutar obras que contribuyan a contar con más instalaciones, mejor dotadas y con espacios más agradables para que los habitantes de los municipios, en especial los niños, las niñas, jóvenes, adultos mayores y personas en situación de discapacidad puedan disfrutar. Al contar con más y mejores parques recreacionales se ha incrementado su acceso y utilización en las diferentes actividades de tipo comunitario, social, deportivo, cultural, ambientales y terapéuticas para todos los segmentos poblacionales de los municipios tanto en el sector urbano como en el rural.



Apoyo al deportista de alto rendimiento y fortalecimiento de las ligas

El Valle del Cauca a través de Inderval, es el único departamento en Colombia que brinda a 501 deportistas de alto rendimiento seguridad social (salud, pensiones y riesgos profesionales). Actualmente, 707 atletas cuentan con uno o varios de los apoyos de Inderval, tales como: seguridad social, subsidios de alojamiento, alimentación, estudio y/o apoyo económico para gastos varios, incrementando los servicios de apoyo y el número de beneficiarios, así como también 23 deportistas discapacitados cuentan con seguridad social y 4 deportistas con apoyo económico. Inderval es también el único Inder en el país que ofrece estímulo económico a medallistas nacionales del cual se han beneficiado 381 atletas. Así mismo, para beneficiar a 10 mil deportistas vinculados a 39 ligas deportivas, se cuenta con el Centro de Medicina Deportiva que ha sido remodelado y del cual hacen parte médicos deportólogos, trabajadoras sociales, fisioterapeutas, nutricionistas, odontólogos, psicólogos y fisiólogos de gran experiencia que atienden anualmente a un promedio de 7 mil deportistas.



Para garantizar el nivel técnico de las ligas, se contrataron para este año 143 técnicos nacionales y 12 extranjeros, de los cuales 108 están vinculados a las ligas deportivas con sede en Cali y 47 trabajan directamente en los municipios donde entrenan a deportistas de rendimiento.

Y con miras a los próximos juegos nacionales de 2008, INDERVALLE conjuntamente con la Gobernación se han suscrito convenios para la realización de las siguientes obras: Construcción de la Villa Deportiva, en su primera etapa por valor de \$1000 millones, la terminación del Coliseo de Buenaventura por valor de \$3000 millones, \$4000 millones destinados al mejoramiento del Coliseo del Pueblo y \$2000 millones para el mejoramiento de la unidad deportiva San Fernando.

DIAGNOSTICO

EJE 3 DESARROLLO ECONOMICO Y COMPETITIVIDAD

La economía del Valle del Cauca es la cuarta economía del País después de las de Antioquia, Bogotá y Cundinamarca, según cifras del Banco de la República, su aporte al producto interno Bruto nacional es del 11,9% . A junio de 2007, la economía vallecaucana arrojaba un crecimiento del 4,75% frente al mismo periodo de 2006. Los sectores que sobresalen son Construcción, Comercio, establecimientos financieros y servicios del Gobierno; que mostraban crecimientos importantes.

El aparato productivo regional ha estado enfocado históricamente, y en un alto grado, hacia el mercado nacional. Por eso, el Valle es una de las zonas que percibe más rápidamente, y de manera más acentuada, todos los cambios del ciclo económico nacional.

En la recesión de 1999 el Producto Interno Bruto colombiano se contrajo en 4,2% y, por 'efecto reflejo', el PIB regional retrocedió en 3,6%. El año pasado el crecimiento económico vallecaucano fue superior al de todo el país. Cifras del Banco de la República indican que mientras el PIB nacional tuvo un crecimiento de 6,8% en el 2006, el del Valle del Cauca creció 7,8%. Todo indica que ese comportamiento se ha mantenido en el 2007 y que durante el primer trimestre el PIB de la comarca tuvo un repunte superior al nacional, que llegó a 7,98%.

Pero a diferencia de lo que ocurría en el pasado, hoy el Valle trasciende fronteras y se conecta cada vez más con los mercados externos. La clase empresarial vallecaucana sabe muy bien que para crecer no basta vender en el mercado nacional, y por ello está a la caza de negocios y nuevos clientes en todo el mundo.

En materia de comercio exterior las exportaciones del Departamento alcanzaban un crecimiento del 14,6% a Septiembre de 2007, jalonado principalmente por sectores tradicionales como Azúcar, químicos y farmacéuticos; y papel y editoriales.

En el 2006 las exportaciones del Valle alcanzaron los US\$1.793 millones (sin contar café), con un crecimiento del 19,5% frente al 2005. Una cifra nada despreciable, si se tiene en cuenta que se logró nadando contra la corriente de la reevaluación del peso.

Hasta abril del 2007 las ventas de productos no tradicionales al exterior sumaron US\$602 millones. Si esa dinámica se mantiene, las exportaciones de la región podrían superar los US\$2.200 millones este año.

En el marco de esas dos grandes tendencias : expansión productiva y proyección internacional, hay señales positivas en todos los sectores: la industria aumenta su producción, los constructores levantan más viviendas, el comercio vende más vehículos.

El desafío más importante del Valle del Cauca, es lograr que el crecimiento económico se traduzca en desarrollo económico. Esto es, que haya una mejor distribución de la nueva riqueza generada, para que toda la población eleve su nivel de vida.

Un objetivo prioritario, si se tiene en cuenta que, según cifras del Censo 2005, el 15,57% de la población del Valle está en condición de pobreza (medida por Necesidades Básicas Insatisfechas).

La primera tarea pendiente en esa agenda es la generación de empleo. El área metropolitana Cali-Yumbo tiene una de las más bajas tasas de desocupación, según mediciones del DANE (10,9% a mayo del 2007, contra un 11,8% en las trece principales ciudades del país). Aún así, 123.000 personas están hoy sin trabajo, y la ciudad es la tercera en materia de subempleo, lo cual denota que resta mucho por hacer para generar empleo de calidad.

Ventajas competitivas del valle del cauca, el Valle del Cauca dispone de una de las plataformas más modernas del país:

- Red de Aeropuertos: Dos internacionales y tres regionales.
- La mejor red vial del país (8.230 Km. pavimentados).
- Red de telecomunicaciones que incluye móvil, fija, satelital y fibra óptica.
- Servicios públicos, con altas coberturas.
- Moderna planta de tratamiento de aguas residuales.
- Cuenta con un puerto que es clave para el desarrollo de Colombia

Ventajas competitivas del Puerto de Buenaventura:

- Mueve el 48% de la carga del país (9,7 millones de toneladas).
- Único puerto marítimo polivalente de Colombia con terminales especializadas en contenedores, graneles sólidos y líquidos, y multipropósito.
- Región transformadora de materias primas. Importa insumos y exporta valor agregado al mercado nacional, andino y norteamericano.
- Representa el 1,9% del territorio nacional y el 9,7% de la población colombiana (4.161.425 habitantes).

El Valle es una de las economías más importantes del país, Contribuye con el 11,9% del PIB de Colombia y el 14,4% del PIB manufacturero nacional.

El Valle del Cauca es una economía muy diversificada:

- Servicios financieros 24.6%,
- Servicios comunales (Educción Salud y Recreación) 22.4%
- Industria 18.7 %.
- Comercio 11%
- Transporte 8.1%,
- Sector primario 7%
- Construcción 4%.

Cuenta con una de las más completas estructuras industriales de Colombia, además, es uno de los departamentos más industrializados.

Una de las características de la estructura productiva del Valle es su alto grado de integración, la tercera parte de los insumos que requiere la industria del Valle son producidos en la misma región, con algunos sistemas de empresas altamente integrados ("cluster"). El Valle cuenta con uno de los pocos 'clusters' colombianos: el de la caña de azúcar. Aporta el 10% de las exportaciones agroindustriales colombianas y el 7% de las no tradicionales. Exporta el 43,8% de su producción y genera 35.000 empleos directos y cerca de 210.000 indirectos. Recientemente se ha articulado con la producción de alcohol carburante (cinco plantas procesadoras pertenecientes a ingenios azucareros).

Otras cadenas productivas que se han desarrollado son:

- Pulpa-papel-cartón-editoriales-imprentas-artes gráficas.
- Alimentos procesados (molinería, grasas y aceites, concentrados, lácteos, avícola)
- Forestal y manufacturas de madera.
- Confecciones y lencería
- Salud (farmacéutico, servicios de salud y cuidado personal).
- Hortifrutícola (frutas, hortalizas, pulpas, jugos, purés, néctares, conservas, compotas y aceites esenciales)
- Servicios portuarios y logísticos
- Turismo

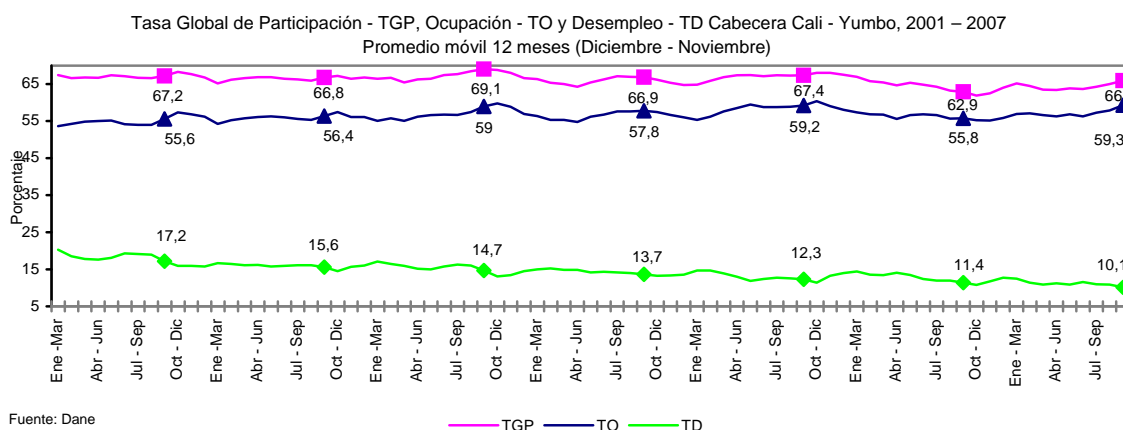
En materia de exportaciones nacionales el predominan el Café con un 10.8% y el Azúcar con un 5.3 %, el 84% corresponden a exportaciones no tradicionales como Químicos y cauchos con el 21.4 %, Alimentos el 16.5 %, papel y editores 11.3 %.

Las Exportaciones del Valle del Cauca en año 2007 se orientaron a los mercados de Venezuela un 23.7 % , Estados Unidos un 13.3 % y Ecuador un 12.2 %, el 49.2% de nuestra exportaciones se concentra en estos tres países. Y el 50,8% de las exportaciones vallunas se dirigen hacia destinos no tradicionales como Peru 8.9 % , Chile 3.7% y Méjico 3.5% entre otros.

Se debe reorientar las exportaciones asía los países suramericanos de la Cuenca del Pacífico (Ecuador, Perú, Chile y Colombia), y fortalecer relaciones comerciales con los países centroamericanos (TLC con Guatemala, Honduras y El Salvador, en un futuro Panamá y Costa Rica).

El Valle del Cauca debe encaminarse en forma definitiva hacia la búsqueda de caminos promisorios para la economía vallecaucana que permitan a los bienes y servicios de la región posicionarse y competir con propiedad en los diferentes escenarios del comercio mundial. El Valle del Cauca requiere inyectar mayores niveles de capital que permitan sostener altos ritmos de crecimiento económico en el largo plazo. Es necesario, por lo tanto, atraer mayores y mejores flujos de inversión que consoliden los actuales conglomerados y se avance hacia una verdadera transformación productiva que demanda la constitución de una Agencia de Atracción de inversión para el Valle del Cauca. Uno de los caminos que tiene una región para impulsar su desarrollo económico es a través de la generación de confianza y credibilidad que incentive a los inversionistas nacionales o extranjeros, para establecer sus capitales en el Valle del Cauca.

En el Valle del Cauca, se ha observado un descenso en la tasa de desempleo desde el año 2001 año pasando del 20,3% en el primer trimestre de ese año a 10,1% en el tercer trimestre del año 2007, fenómeno que ha sido observado en los municipios de Cali y Yumbo. Acorde con lo anterior, la tasa de ocupación se ha incrementado pasando de 53,7% en el 2001, a 59,3% en el primer trimestre del año 2007.



La definición de Informalidad puede tener connotaciones muy amplias. El concepto de informalidad se puede entender desde la ausencia del registro mercantil en una unidad productiva hasta el no realizar ningún tipo de gastos en licencias.⁷ Pero la definición mas común y que recoge con mayor exactitud el concepto de informalidad es “...son todas aquellas actividades productivas de bienes y servicios lícitos que no han sido registradas ante las autoridades”. En los municipios de Cali y Yumbo, según el censo económico, los signos de informalidad son variados siendo el mas común el de no pagar de aportes a la seguridad social (67%), seguido por la ausencia de industria y Comercio (43,29%), ausencia de registro mercantil (34,9%), no contar con el Registro Único Tributario – RUT (35,3%) y no llevar contabilidad (26,9%).

El desempleo sigue siendo un factor preponderante en el Departamento que debe ser atacado en forma sistemática para poder ejercer una acción determinante en la estructura de la economía. Se deben adoptar estrategias que permitan dar estabilidad en la disminución de la tasa de desempleo, como pueden ser el fomentar la cultura del emprendimiento que se establece la ley Nacional de emprendimiento 1014 de Enero 26/06 y el desarrollo y fortalecimiento de las Mipymes a través de FOMIPYMES y el SENA.

El sector productivo departamental presenta requerimientos en materia de empleo de alta, mediana y baja calificación que deben ser atendidos a través de la implementación de programas educativos pertinentes. En esta época de postmodernidad la Educación para el desarrollo económico y social se convierte en el vehículo fundamental para establecer mecanismos de control firmes que eviten comportamientos tan peligrosos en este indicador social. Adicional a lo anterior, los programas sociales exitosos que se vienen agenciando desde Gobiernos anteriores y que han mostrado buenos resultados en términos de generación de empleo deben seguir siendo apoyados como parte de las acciones a seguir.

⁷ FEDESARROLLO, Informalidad empresarial en Colombia, 2007.

El Departamento debe estimular el fortalecimiento al sector productivo con estrategias para el Desarrollo Empresarial, la Formalización de la Economía, la economía social y solidaria como instrumentos estratégicos del desarrollo económico del Departamento.

El sector solidario en el Valle del Cauca ha sido uno de los más dinámicos en la economía regional que luego de la crisis de finales de los 90's ha buscado fortalecerse y convertirse en una verdadera alternativa de crecimiento. Hoy cuenta con un total de 677 entidades vigiladas por el Gobierno nacional a través de las Superintendencias de Sociedades y de transporte, distribuidas entre Cooperativas (495), Fondos financieros (176) y Asociaciones mutuales (6). Según cifras de la Confederación de Cooperativas de Colombia – CONFECOOP, los empleos generados por este sector ascienden a 8.321, básicamente en el sector cooperativo (90,7%). Esta información hace de la Economía informal un sector estratégico sobre el cual puede cimentarse una parte importante del crecimiento económico de la región.

Las obras de infraestructura que se adelantan en el Departamento requieren del concurso no solo de los recursos que aporte el Valle del Cauca sino de los aportes de la nación y de otras fuentes internacionales; pues las obras que se adelantan en esta área son macroproyectos que benefician a todo el País, debido a la importancia que tiene para Colombia el Puerto de Buenaventura por donde transita cerca del 50% de la carga de comercio exterior. Proyectos de la magnitud de la construcción de los nuevos puertos de aguadulce, Complejo industrial portuario, la doble calzada Buga – Buenaventura, el tren de cercanías y el tren de carga a Buenaventura, entre otros requieren sin duda de la participación del Capital internacional. Si bien es cierto que la inversión en Infraestructura ha sido importante en los últimos años (\$50.795 millones), se requieren cifras superiores para apalancar las grandes obras que han sido priorizadas en la Agenda interna.

El Departamento del Valle del Cauca debe consolidarse con estándares mundiales como la principal plataforma de comercio internacional del Pacífico Colombiano con una oferta exportable de alto valor agregado asociado a las potencialidades del Valle como Bioregión." Para que esta apuesta se materialice el departamento tiene claro que debe sacarle el mayor provecho a la ventaja de contar con el puerto de Buenaventura y desarrollar capacidades para agregarle valor a su vocación agroindustrial.

En materia de transporte y telecomunicaciones se debe garantizar los compromisos estratégicos con la Nación, específicamente con el Ministerio de Transporte para los estudios y desarrollar las obras de la infraestructura de transporte, las telecomunicaciones. Así el Valle del Cauca pueda disponer de una infraestructura del transporte y de telecomunicaciones para la competitividad y la conectividad.

El transporte es para el Valle del Cauca un tema trascendental cuando se habla de hacer de la región un territorio competitivo. El corredor de comercio exterior que se extiende a lo largo del territorio del Departamento incluyendo la ciudad y el terminal marítimo de Buenaventura requieren de la realización de obras y ejecución de proyectos en materia de Infraestructura vial, férrea, aérea y marítima que permitan acercarnos a estándares internacionales. El Gobierno departamental se ha trazado el propósito de asumir el liderazgo en la gestión y ejecución de los grandes proyectos de infraestructura que se han identificado en la Agenda Interna como necesarios para alcanzar los niveles de competitividad requeridos tanto en el transporte de carga como de pasajeros. La accesibilidad vial a Buenaventura a través de carretera o tren, el acceso de buques pánamax y pospánamax al puerto, el Centro de actividades económicas de Buenaventura,

el Tren de cercanías y el aeropuerto de Santana en Cartago son algunos de los macroproyectos cuya ejecución será prioridad de la Administración.

Es primordial impulsar la competitividad portuaria y el desarrollo integral de Buenaventura, gestionando ante el Gobierno Nacional y la Sociedad Portuaria de Buenaventura mayores recursos para Buenaventura como contraprestación a los ingresos generados por la operación de comercio internacional que en ella se realiza, destinándolos a programas de desarrollo social. En este sentido, hacer de Buenaventura una ciudad que se desarrolle al ritmo del crecimiento del Puerto, con niveles de competitividad acordes con el resto del País y del Mundo, pues el Departamento del Valle del Cauca está formado por subregiones con idiosincrasias distintas. De la misma manera se harán énfasis particulares para las subregiones del Norte, centro y sur teniendo en cuenta su vocación económica.

Hacer de Buenaventura una ciudad diferente en la que prime la inclusión antes que la segregación es una política concreta de esta administración. No se puede seguir dando el fenómeno presente en el que mientras que el Terminal marítimo crece y se fortalece nacional e internacionalmente, la ciudad de Buenaventura y sus habitantes se estanca y ellos se empobrecen. Los grandes puertos del Mundo contienen ejemplos en los que se puede observar que a medida que se consolidan económicamente van generando hacia sus habitantes una serie de beneficios sociales que redundan en su desarrollo social. Si bien es cierto que es sobre la rentabilidad que basa el ejercicio empresarial, también es sobre la responsabilidad social que se genera el desarrollo.

Pero no solo es Buenaventura la subregión que recibirá la atención del Gobierno departamental, también lo es el resto del Departamento en donde se tiene previsto adelantar acciones que van desde la creación de una Zona Económica Especial de desarrollo agropecuario del Norte del Valle teniendo como eje fundamental además del desarrollo agropecuario el artesanal y turístico; se desarrollará la zona centro y sur del Valle del Cauca (Cali, Palmira y Yumbo) como zona industrial y de servicios aprovechando la fortaleza de la subregión en estos aspectos.

El Departamento del Valle del Cauca debe consolidarse con estándares mundiales como la principal plataforma de comercio internacional del Pacífico Colombiano con una oferta exportable de alto valor agregado asociado a las potencialidades del Valle como Bioregión. Para que esta apuesta se materialice el departamento tiene claro que debe sacarle el mayor provecho a la ventaja de contar con el puerto de Buenaventura y desarrollar capacidades para agregarle valor a su vocación agroindustrial.

El Valle del Cauca tiene el reto de fortalecerse como polo de desarrollo productivo y como principal enlace de los corredores comerciales de Colombia con la cuenca del Pacífico, por medio de conectividad vial, marítimas, aérea y férrea, logística y el fortalecimiento de nuestra capacidad energética.

El desarrollo regional de las Tecnologías de la información y comunicaciones (TICs), ha tenido sus efectos multiplicadores en el crecimiento económico y en la competitividad de todo el aparato productivo. Su uso ha facilitado el manejo de la información, disminuyendo los costos de transacción.

La Agenda Interna reconoce que sin la participación de un sector tan importante como el de las comunicaciones, ningún desarrollo económico regional puede alcanzar posiciones tan importantes, por lo que es necesario diseñar un conjunto de estrategias encaminadas a fortalecer el desarrollo y uso de las TICs. Igualmente y con el apoyo del Gobierno Nacional, el Valle del Cauca promoverá una mayor competencia en el sector de telecomunicaciones, a través de la adaptación del marco normativo e institucional reconociendo la convergencia tecnológica y la globalización. Será entonces obligación promover la inclusión digital de las empresas, en especial Mipymes, mediante el desarrollo de políticas orientadas a facilitar el acceso, la apropiación y el uso de estas tecnologías y el desarrollo de una industria nacional exportadora competitiva en segmentos específicos de TICs. Un gobierno electrónico que conecte todos los municipios del Valle del Cauca con su capital, definirá los mecanismos para la promoción del comercio electrónico a través de Internet, diseñando incentivos para que las empresas implementen las TICs en los diferentes eslabones de la cadena de producción, fomentando la actualización en TICs del recurso humano vinculado a las empresas, y facilitando la implementación de las TICs en las zonas de infraestructura estratégicas para el comercio internacional.

El Sector de la Ciencia Tecnología e Innovación en el Valle del Cauca se ha fortaleciendo en los últimos y se cuenta con una excelente capacidad instalada de grupos y centros de investigación de alta competencia y el desarrollo en sectores estratégicos. La alianza Universidad Estado Empresa ha dado frutos en materia de Innovación siendo este el programa más fortalecido. Un Valle del Cauca competitivo debe incrementar la participación del PIB en este sector si desea ser un Valle Ganador que aporte el PIB de Colombia y a la Visión 2019 del País, y para ello debe impulsar el plan Bioregión Valle del Cauca 2019; fomentar la formación de talento humano de alta competencia e innovación tecnológica; promover eventos de divulgación de la ciencia y la tecnología; capacitar en Nuevas tecnologías de la información y comunicación –NTIC’s Impulsar la Productividad y Competitividad en sectores estratégicos que fomenten la capacidad exportadora del Valle del Cauca. No hay exceso de profesionales/técnicos, hay déficit de empresas modernas (empresas productivas, orientadas tecnológicamente, e intensivas en capital humano).

En competitividad el Valle del Cauca debe promocionar la diversificación de la oferta productiva departamental, liderar las cadenas productivas identificadas en la agenda interna de competitividad, fortalecer las alianzas productivas entre los diversos sectores del desarrollo; promocionando la comercialización nacional e internacional de la producción Vallecaucana; Gestionando ante el gobierno Nacional, la promulgación normativa para la creación de una Zona Económica Especial para el Norte del Valle del Cauca (ZEENV) y Zona Centro–Sur del Valle del Cauca (Cali, Palmira, Yumbo) nodo industrial y de servicios y promoviendo la oferta de servicios del CENTRO DE EVENTOS VALLE DEL PACIFICO.

En el Sector Agropecuario la sostenibilidad alimentaria del Departamento y el fomento de los mercados endógenos deben ser el fruto de acciones concertadas y permanentes de la Administración de manera concertada con los Alianzas Productivas y estratégicas actores del sector agropecuario del Departamento. Se trata de buscar que la producción de alimentos del Valle del Cauca satisfaga la demanda de la población vallecaucana, generando aún excedentes que se transarán con otras regiones del País, evitando así la importación de productos agropecuarios con posibilidades de ser cultivados en nuestro territorio cuya producción se dejó de lado en años pasados con las consabidas consecuencias.

Las cadenas productivas agroindustriales priorizadas en la Agenda interna de Competitividad están llamadas a ser las abanderadas del desarrollo del sector en el propósito de competir en los mercados internacionales, pues estos son los sectores sobre los cuales se debe basar el desarrollo futuro del Valle del Cauca.

En el Sector Industria y Comercio el crecimiento que han mostrado las exportaciones del Departamento en los últimos años da una señal de que los productos de comercio exterior del Valle han encontrado una gran aceptación en otros países. Sin embargo, los últimos acontecimientos en las relaciones con Venezuela y la situación económica de los Estados Unidos, sumados a los cambios de política económica anunciados por Ecuador presentan un panorama de incertidumbre por las inminentes consecuencias que pueden generar una baja en la producción y por consiguiente pérdida de empleos. Buscar nuevos mercados se convierte entonces en una tarea trascendental y prioritaria que debe ser asumida con mucha responsabilidad tanto por el Estado como por el sector productivo.

El esfuerzo de internacionalización de la economía vallecaucana requiere de asumir compromisos en temas relacionados con el mejoramiento de la competitividad de nuestros productos, pues no se puede llegar a nuevos mercados y aún a los existentes si no se cuenta con mercancías en condiciones que puedan ser equiparadas con otros países. Es a través del fortalecimiento de la calidad de los productos como se logra fortalecerlos para enfrentar la fuerte competencia en los mercados.

El servicio de energía eléctrica en el Departamento del Valle del Cauca comprende la generación, la transmisión, la distribución y la comercialización. Existen en la región 5 que genera y distribuye; las Empresas Municipales de Cartago y la Compañía de Electricidad de Tulúa. Así mismo, la demanda de Energía Eléctrica mantiene su tendencia ascendente en el 2005. La demanda de energía eléctrica en el Valle aumenta continuamente en el período 2000-2006 a la tasa de crecimiento promedio anual de 3.3%.

Impulsar el desarrollo turístico competitivo y sostenible del Valle del Cauca, como actividad económica generadora de ingresos, empleo y calidad de vida, que involucre a los municipios de acuerdo a sus potencialidades. A partir del inventario de capacidades turísticas y un sistema de información turístico del Valle del Cauca se fortalecerá las principales rutas y productos turísticos. Adicionalmente se debe promover y mejorar las instalaciones y atractivos turísticos.

DIAGNOSTICO

EJE 4 GESTION AMBIENTAL

El departamento del Valle del Cauca se ha constituido en un gran centro de servicios, de industrias, centros educativos y en la mejor plataforma exportadora del país a través del puerto de Buenaventura y de una infraestructura vial y de comunicaciones. Estas características generan grandes impactos en materia ambiental y enfrentarlos, se considera como eje fundamental del desarrollo y preocupación tanto del estado como de la sociedad.

En el marco de la formulación del Plan de Gestión Ambiental Regional del Valle del Cauca 2002-2012 "*Participación con Compromiso*" - PGAR, diferentes expertos y actores sociales identificaron 11 situaciones ambientales que son prioritarias para el adecuado diagnóstico de la problemática ambiental del Valle del Cauca, las cuales incluyen conflictos por el uso y manejo inadecuado de los recursos agua y suelo, pérdida de densidades de bosque y sus efectos en la pérdida de la biodiversidad, aprovechamiento y manejo de los recursos mineros, manejo y disposición de residuos sólidos y peligrosos y de aguas residuales industriales y domésticas, contaminación atmosférica, asentamientos humanos en zonas de riesgo, expansión urbana no planificada y déficit de espacio público y calidad del mismo, y la sobreexplotación de materiales de arrastre.

SITUACIÓN AMBIENTAL EN EL VALLE DEL CAUCA

Recurso agua

- El gran demandante del recurso hídrico superficial es el sector agrícola (superior al 75%).
- El recurso hídrico subterráneo está destinado en un alto porcentaje al sector agrícola (74.8%).
- Existe un desequilibrio entre la oferta y la demanda del recurso hídrico tanto superficial como subterráneo, que determina una escasez del recurso.
- En el valle existe una sobreexplotación de las fuentes de agua, sobre todo en verano, especialmente para uso agropecuarios.
- Las cuencas hídricas pierden vitalidad.
- Existe una gran contaminación de los ríos debido a los desechos líquidos, domésticos, industriales y agropecuarios.

Recurso Suelo

- La cobertura boscosa es la mas abundante (45.4%).
- El 23% del territorio se encuentra en conflicto alto y moderado.
- El manejo del suelo de manera que no corresponde a su capacidad y aptitud es la principal causa de la problemática.

Recurso Bosque

- El déficit de bosque es una de las causas principales del conflicto por el uso del suelo.
- La expansión incontrolada de la frontera agrícola y pecuaria aún sobre áreas no aptas, constituye otro factor de perdida de recurso hídrico.

Manejo y disposición de residuos sólidos y peligrosos

- Existe un deficiente manejo de residuos sólidos debido a que gran parte de los municipios del Valle no han implementado los Planes de gestión de Residuos Sólidos (PGIRS).
- El 92% de los residuos sólidos peligrosos son de tipo industrial .
- El 65% de la totalidad de residuos sólidos peligrosos se manejan inadecuadamente.
- Existe una grave situación ambiental generada por la disposición de escombros en espacios públicos. y privados.

Manejo y disposición de aguas residuales industriales y domésticas

Debido a la constante contaminación , los ríos han ido perdiendo su nivel de oxigeno , presentando condiciones anóxicas (ausencia de oxigeno), alterando la calidad del agua, restringiéndola para su uso posterior.

Alteración y pérdida de la biodiversidad

La transformación de los ecosistemas, la introducción de especies foráneas, la sobreexplotación de especies y la contaminación son las principales causas de la alteración y la pérdida de la biodiversidad, generadas principalmente por la ejecución de políticas inadecuadas de ocupación y utilización del territorio.

Aprovechamiento y manejo de los recursos mineros

- Existe una pequeña minería caracterizada por su desarrollo incipiente y de bajo desarrollo tecnológico.
- Los desperdicios de los procesos mineros se arrojan a las laderas de los ríos sin ningún tipo de tratamiento.

Contaminación atmosférica

- Las zonas de mayor conflicto en lo relacionado con calidad del aire son Cali, Yumbo y Palmira.
- La contaminación por ruido afecta ampliamente, la salud de los pobladores.

- El sector industrial de Yumbo afecta con sus emisiones de material particulado y gases una gran parte del norte de Cali. Mientras que en el sur, contaminan los olores de navarro. Buga, Tuluá, Cartago y Vijes son otros de los municipios más afectados del departamento por contaminación atmosférica.

Asentamientos humanos en zonas de riesgo

- La principal problemática es la construcción de viviendas en zonas cercanas a los ríos y en las llanuras de inundación o desborde de los mismos.
- Hay una situación delicada que es generada por inundaciones y deslizamiento

Expansión urbana no planificada y déficit de espacio público y calidad del mismo

- Es una prioridad la recuperación del espacio público tanto de calles, como de zonas verdes
- Otra urgencia es la adecuación del territorio Vallecaucano
- Esta la problemática de la ocupación de andenes y vías por ventas ambulantes y vehículos
- Existe un déficit de espacio público efectivo.

Sobre explotación de materiales de arrastre

La extracción de materiales de arrastre de los ríos ha afectado su morfodinámica.

El Valle del Cauca como departamento de ciudades tiene una gran ventaja competitiva en el entorno nacional y global. No obstante, la presión sobre los recursos naturales, propia de las exigencias de la competitividad y del crecimiento económico moderno, conlleva también preocupantes efectos sobre el patrimonio natural, donde se asientan cada uno de los centros urbanos.

La expansión de estas ciudades y varios centros poblados se ha realizado en suelos de alta calidad aptos para el uso agrícola, áreas de alto riesgo o sistemas frágiles como el de humedales del río Cauca, lo cual ha producido efectos como la fragmentación de ecosistemas, hábitats acuáticos y terrestres y los paisajes, la desertificación del suelo y la reducción en su capacidad de absorción, la alteración del ciclo hidrológico y del clima, el deterioro de la calidad de agua de las fuentes hídricas y el impacto en los balances de energía. Efectos que han sido muy evidentes especialmente en las cuencas hidrográficas, como la del Río Cauca, que presenta características diferentes en sus zonas urbana y rural.

Por esta razón, la ciudad es ahora el referente fundamental para un ordenamiento territorial, en el marco del desarrollo regional que exige necesariamente planear ciudades sustentables.

Con el informe documentado que denominamos SOS por la Calidad de Vida en las Ciudades del Valle del Cauca, la CVC presenta un modelo de diagnóstico ambiental fundamentado en el conocimiento del territorio, en la percepción de sus profesionales y técnicos de amplia experiencia y en los estudios y monitoreos elaborados en la entidad y otras instituciones.

Entre ellos se encuentran los Planes de Gestión Integrada de Residuos Sólidos, Planes Paisajísticos, Planes de Saneamiento y Manejo de Vertimientos y los Planes de

Esquemas de Ordenamiento Territorial (Plan de Ordenamiento Territorial-POT, Plan Básico de Ordenamiento Territorial-PBOT, Esquema de Ordenamiento Territorial-EOT), entre otros, que contienen los compromisos suscritos con los municipios en cumplimiento de la ley 388 de 1997 de Desarrollo territorial, y con los diferentes actores regionales y locales en cumplimiento de la normatividad ambiental vigente.

El desarrollo del territorio debe darse integrando el crecimiento de la economía con los cambios físicos que se causen en el y un manejo ambiental que permita proteger los recursos naturales en forma sostenible. Es así como el Plan de desarrollo para el Valle del Cauca, “Buen gobierno, con seguridad lo logramos 2008-2011” con su objetivo general “Promover el desarrollo sostenible soportado en una gestión ambiental para la protección, aprovechamiento y conocimiento de los recursos naturales y el ambiente, la planificación territorial y la integración regional, con el fin de asegurar el mejoramiento de la calidad de vida de la población Vallecaucana”, llevará a cabo programas como: 1) Recuperación y conservación de Ecosistemas Estratégicos. 2) Planificación del desarrollo con consideraciones de sostenibilidad. 3) Integración Territorial Regional y Subregional del Valle del Cauca. 4) Agua potable y saneamiento básico.

Basándose en los programas anteriores, de los cuales se desprenden subprogramas y proyectos específicos, con seguridad, se dará respuesta a la problemática ambiental actual relevante.

DIAGNOSTICO

EJE 5 GERENCIA PUBLICA, TRANSPARENCIA Y BUEN GOBIERNO

Estado financiero de empresas públicas del Departamento

Infivalle

Entre el 2004 y el 2007, las utilidades del Instituto Financiero para el Desarrollo del Valle del Cauca se incrementaron 6.7 veces en comparación con el 2003, pasando de \$1.766 millones en el 2003 a \$11.889 millones en el 2007. En ese mismo período Infivalle otorgó créditos por más de \$245.000 millones a entidades del sector público.

Industria de Licores del Valle

La Industria de Licores del Valle pasó de tener pérdidas en el 2003 a generar utilidades por \$7.100 millones durante la vigencia del 2007. La ILV generó y transfirió \$369.000 millones a la Gobernación del Departamento por concepto de impuestos sobre licores, destinados principalmente para la salud y el deporte.

Beneficencia del Valle

Para el periodo 2007 – 2011 se incrementó en un 94% el valor de la contratación de la Concesión de Apuestas Permanentes (Chance) a través de la Beneficencia del Valle. El valor del Contrato pasó de \$103.000 millones en el 2002 a \$200.000 millones en el 2006. La Beneficencia del Valle incrementó las transferencias al Departamento por impuestos a los juegos de suerte y azar con destino a la inversión en salud, pasando de \$26.891 millones en el 2003 a \$38.891 millones en el 2007.

Empresa Regional de Telecomunicaciones, ERT

La Empresa Regional de Telecomunicaciones – ERT, se viabilizó financieramente reduciendo su deuda en un 82% (\$68.322 millones) entre el 2004 y el 2007.

Telepacífico

El Canal Telepacífico incrementó sus utilidades y es el canal regional con más audiencia en su región. Telepacífico se modernizó tecnológicamente. Con una inversión de \$4.700 millones, adquirió tecnología digital que le permite producir programas y cubrimientos con estándares internacionales y con capacidad de transmisión desde cualquier lugar del país.

Imprenta Departamental

A Diciembre de 2007, la Imprenta Departamental no posee deuda pública. Las inversiones que se han efectuado por \$1.315 millones han sido realizadas con recursos propios.

Otras empresas

A partir del 2006, la Gobernación del Valle volvió a ser accionista minoritaria de la Sociedad Portuaria de Buenaventura a través de acciones recibidas en calidad de donación. El Departamento recibe dividendos por participación accionaria en Acuavalle, Hoteles Estelar, Fundación Plaza de Toros, Central de Transportes de Tulúa y Cali, Central Castilla y por el pago de la deuda de acciones Epsa por parte del gobierno nacional.

Situación Fiscal

El seguimiento a la situación fiscal del Valle del Cauca se realiza a través de los siguientes indicadores:

Ingresos del Departamento

En el año 2006, por primera vez en la historia de la Gobernación del Departamento del Valle del Cauca, los ingresos totales superaron el billón de pesos. De \$778.000 millones que por todo concepto eran los ingresos del Departamento del Valle del Cauca, incluyendo los de Transferencias Nacionales, se llegó a la suma de \$1.2 billones de pesos, al 31 de Diciembre del año 2007.

Gastos de funcionamiento

Al 31 de Diciembre del año 2007 el indicador de cumplimiento de la Ley 617 fue del 45.1% indicador que se ha ido mejorando si tenemos en cuenta que en el 2003 se encontraba en el 56.8% La aplicación de esta Ley se ha hecho sin afectar el bienestar social de los trabajadores.

Deuda Pública del Departamento

Al 31 de Diciembre de 2007, la deuda pública del Departamento quedó en \$381.000 millones. De esta manera se rebajó en el periodo 2004-2007 en \$294.000 millones. El comportamiento de ésta ha sido de la siguiente manera: en el 2003 se encontraba en \$675 mil millones, en el 2004 en \$547 mil millones, en el 2005 en \$503 mil millones y en el 2006 en \$437 mil millones. Mediante acuerdo con la Banca de Diciembre 27 de 2006, con participación del Ministerio de Hacienda y Crédito Público, se consiguió un ahorro de \$13.000 millones, los cuales fueron destinados a inversión social. Adicionalmente, se logró una ampliación en los periodos de pago hasta el 2012, así como la eliminación del pago de intereses equivalentes al DTF a partir de Octubre del 2006 en el denominado tramo II de la deuda.

En el año 2004 el Ministerio de Hacienda y Crédito Público le condonó al Departamento Deuda Pública por \$96.822 millones. En conjunto, estas acciones dieron cumplimiento a la meta de disminuir el endeudamiento del Departamento y de hacerlo viable y sostenible financieramente. Con los acuerdos de reestructuración de la deuda, y su consiguiente reducción, el Departamento cumplió en el 2007 con los límites establecidos por la Ley 358 para el endeudamiento de las entidades públicas.

Inversión

El total de lo invertido entre el 2004 y el 2007, incluyendo los programas sociales, fue de \$2.3 billones. Es importante anotar que aunque a partir del 2003 los recursos del Sistema General de Participaciones destinados a pago del personal del sector educación y salud se contabilizan como inversión, lo que determinó el mayor incremento en la inversión total entre el 2004 y el 2007, fue el aumento del 88% de los recursos propios. Según cifras de la Secretaría de Hacienda Departamental, el comportamiento de la inversión es el siguiente: en el 2000 llegó a \$33 mil millones, en el 2001 a \$14 mil millones, en el 2002 a \$42 mil millones, en el 2003 a \$158 mil millones, en el 2004 a \$427 mil millones, en el 2005 a \$493 mil millones, en el 2006 a \$584 mil millones y en el 2007 llegó a \$834 mil millones.

Desempeño Fiscal

El Departamento del Valle del Cauca pasó del puesto 30 al puesto 15 en la calificación de desempeño fiscal para la vigencia 2006 que otorga el Departamento Nacional de Planeación . El Departamento ocupó en el 2000 el puesto 32, en el 2001 el puesto 29 ubicación que se mantuvo en el 2002, en el 2003 ocupó el puesto 31 y en el 2004 el 27.

Pensiones

La Gobernación del Valle fortaleció las Cuentas o Fondos Especiales de Pensiones que a mediano plazo permitirán asegurar la sostenibilidad del pago de las pensiones. A 31 de Diciembre de 2007, el Departamento depositó un total de \$505.904 millones en los fondos de Fonpet, Fodevac, UES, del Departamento, Telepacífico, Biblioteca Departamental, Beneficencia del Valle, Industria de Licores del Valle y Acuavalle.

Democracia directa con accesibilidad y participación social

Audiencias Sociales

Entre el 2004 y el 2007 se dio cumplimiento a 6.576 compromisos de Audiencias Sociales adquiridos con la población urbana y rural de los 42 municipios del Valle del Cauca. Se realizaron audiencias sociales en los 42 municipios tanto en la parte urbana como rural, a través de las cuales se ejecutaron \$235.522 millones de pesos, superando las cifras comprometidas con la población en dichas audiencias sociales. Las audiencias de Presupuesto Participativo realizadas en convenio con el PNUD, fomentaron la participación de cerca de 100.000 personas de los 42 municipios.

Escuela de Gobierno

A través de la Escuela de Gobierno, entre el 2004 y el 2007 se capacitaron 15.000 personas entre funcionarios (as), líderes sociales y población general de los 42 municipios del departamento en el conocimiento de los mecanismos de participación ciudadana, control social y difusión de las políticas públicas departamentales así como contribuir al fomento de la cultura de la convivencia y la paz en el Valle del Cauca.

Constituyente Social

La Gobernación del Valle del Cauca respaldó la iniciativa de la Constituyente Social que se instaló el 13 de Agosto de 2005 con la participación de 4.500 personas, que luego se organizaron en 35 Comités de Impulso a las Constituyentes Municipales.

Rendición Pública de Cuentas

En el periodo 2004-2007 se realizaron nueve (9) Rendiciones Públicas de Cuentas sobre la gestión gubernamental y cartillas de rendición de cuentas para cada uno de los 42 municipios. Adicionalmente, se realizaron jornadas de Rendición Pública de Cuentas Sectoriales, a través de los programas en Telepacífico, en varios medios de comunicación radial y escritos, lo mismo que en la página web del Departamento.

Modelo Estándar de Control Interno - MECI

El Valle del Cauca avanzó en la implementación del Modelo Estándar de Control Interno – MECI y adoptó una cadena de valor mediante la revisión de los macroprocesos, procesos y procedimientos que le permitan a la Administración Departamental darle cumplimiento a su visión y misión constitucional, mediante la implementación de políticas públicas con enfoque de largo plazo, sustentadas en prioridades sociales y en objetivos estratégicos que superen los periodos de gobierno.

Gobierno en Línea

En el periodo 2004-2007 se registraron en promedio 14 mil visitas diarias a la pagina web de la Gobernación del Valle del Cauca www.valledelcauca.gov.co permitiendo tener al alcance de la comunidad, el conocimiento de todos los programas, comunicados y procesos de contratación que adelantó el Gobierno Departamental.